



Centro Servizi
per il Volontariato
della città metropolitana
di Bologna



Carta dei servizi e delle opportunità 2023 del Centro Servizi per il Volontariato della città metropolitana di Bologna

approvata nel Consiglio direttivo del 20/02/2023

La Carta dei Servizi presenta i servizi di VOLABO, il Centro Servizi per il Volontariato della città metropolitana di Bologna, gestito da A.S.Vo. ODV – Associazione per lo Sviluppo del Volontariato ODV. I servizi sono prevalentemente erogati in base all'ammontare del Fondo Unico Nazionale e sono conformi con il Piano di programmazione 2023 approvato dagli organi di competenza.

In base alla Legge delega per la riforma del Terzo settore n. 106/2016, i Centri hanno il compito di organizzare, gestire ed erogare servizi di supporto tecnico, formativo ed informativo per promuovere e rafforzare la presenza e il ruolo dei volontari in tutti gli Enti del Terzo Settore (d'ora in poi ETS).

I servizi – come da D. Lgs 3/07/2017 n. 117, art. 63 - sono articolati nelle 6 aree di intervento seguenti:

- Promozione, orientamento e animazione territoriale
- Formazione
- Consulenza, assistenza qualificata e accompagnamento
- Informazione e comunicazione
- Ricerca e documentazione
- Supporto tecnico-logistico

Conoscere la Carta dei Servizi permette di accedere ai servizi previsti dalla programmazione 2023 del Centro Servizi per il Volontariato della città metropolitana di Bologna, e di conoscere le modalità di collaborazione per perseguire gli obiettivi di sviluppo e promozione del volontariato nel proprio territorio. La pubblicazione è consultabile on line sul portale www.volabo.it ed è stampabile in versione cartacea. Chi è interessato a informazioni integrative può visitare il portale www.volabo.it.





**Centro Servizi
per il Volontariato
della città metropolitana
di Bologna**



LEGENDA

APS: Associazione di Promozione Sociale

CSV: Centro Servizi per il Volontariato

CTS: Codice del Terzo Settore

ETS: Ente del Terzo Settore

ODV: Organizzazione di Volontariato





Centro Servizi
per il Volontariato
della città metropolitana
di Bologna



CHI SIAMO

Il CSV della città metropolitana di Bologna è gestito da A.S.Vo. ODV – Associazione per lo Sviluppo del Volontariato ODV, una associazione di secondo livello composta attualmente da 85 associazioni (ndr. il n.ro di soci è aggiornato al 9 febbraio 2023).

Possono far parte di A.S.Vo. ODV le ODV e gli altri ETS di cui al CTS (esclusi quelli costituiti in una delle forme del Libro V del Codice Civile) che ne facciano richiesta e che ne condividono e accettano le finalità, i principi, i valori e le norme statutarie e regolamentari.

A.S.Vo. ODV è una associazione senza fini di lucro, autonoma e pluralista, che si ispira ai principi di carattere solidaristico e democratico, costituita per il perseguimento di finalità civiche, solidaristiche e di utilità sociale (art. 2 Statuto).

A.S.Vo. ODV persegue le proprie finalità sociali (art. 2 Statuto), mediante lo svolgimento di attività di interesse generale aventi ad oggetto:

- organizzazione e gestione di attività culturali di interesse sociale, incluse attività, anche editoriali, di promozione e diffusione della cultura e della pratica del volontariato e delle attività di interesse generale di cui all'art. 5 del CTS
- organizzazione, promozione e gestione di servizi strumentali rivolti agli ETS
- organizzazione e gestione di attività di supporto tecnico, formativo ed informativo al fine di promuovere e rafforzare la presenza ed il ruolo dei volontari negli ETS
- organizzazione e gestione di servizi di promozione, orientamento e animazione territoriale, finalizzati a dare visibilità ai valori del volontariato e all'impatto sociale dell'azione volontaria nella comunità locale, a promuovere la crescita della cultura della solidarietà e della cittadinanza attiva in particolare tra i giovani e nelle scuole, istituti di istruzione, di formazione ed università, facilitando l'incontro degli ETS con i cittadini interessati a svolgere attività di volontariato, nonché con gli enti di natura pubblica e privata interessati a promuovere il volontariato
- promozione, organizzazione e gestione di servizi di formazione, finalizzati a qualificare i volontari o coloro che aspirino ad esserlo, acquisendo maggiore consapevolezza della identità e del ruolo del volontariato e maggiori competenze trasversali, progettuali, organizzative a fronte dei bisogni della propria organizzazione e della comunità di riferimento
- promozione, organizzazione e gestione di servizi di consulenza, assistenza qualificata ed accompagnamento finalizzati a rafforzare competenze e tutele dei volontari negli ambiti giuridico, fiscale, assicurativo, progettuale, gestionale, organizzativo, della rendicontazione economico-sociale, della ricerca fondi, dell'accesso al credito, nonché





strumenti per il riconoscimento e la valorizzazione delle competenze acquisite dai volontari medesimi

- promozione, organizzazione e gestione di servizi di informazione e comunicazione, finalizzati a incrementare la qualità e la quantità di informazioni utili al volontariato, a supportare la promozione delle iniziative di volontariato, a sostenere il lavoro di rete degli ETS tra loro e con gli altri soggetti della comunità locale per la cura dei beni comuni, ad accreditare il volontariato come interlocutore autorevole e competente
- promozione, organizzazione e gestione di servizi di ricerca e documentazione, finalizzati a mettere a disposizione banche dati e conoscenze sul mondo del volontariato e del Terzo settore in ambito nazionale, comunitario e internazionale
- promozione, organizzazione e gestione di servizi di supporto tecnico-logistico, finalizzati a facilitare o promuovere l'operatività dei volontari, attraverso la messa a disposizione temporanea di spazi, strumenti ed attrezzature.

VOLABO/A.S.Vo. ODV aderisce ai valori del volontariato nazionale ed europeo.

VOLABO aderisce a Csv Net Emilia Romagna – Confederazione regionale dei Centri di Servizio per il volontariato dell'Emilia-Romagna ed è socio di CSVnet – Associazione Nazionale dei Centri di Servizio per il volontariato.

Gli organi di A.S.Vo. ODV sono: (aggiornamento in seguito a nuove elezioni del 21 aprile 2023 e alle nomine dell'11 maggio 2023 e del 19 giugno 2023):

Presidente

Bosi Mauro

Vicepresidente

Grossi Morena

Tesoriera

Galli Matilde

Comitato esecutivo

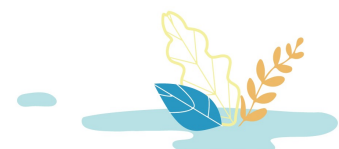
Bosi Mauro

Dallolio Lucia

Galli Matilde

Grossi Morena

Sibillano Federico





Centro Servizi
per il Volontariato
della città metropolitana
di Bologna



Consiglio Direttivo

Bitonti Giovanni
Bosi Mauro
Dallolio Lucia
De Paoli Luca
Forlani Nadia
Galli Matilde
Grossi Morena
Pullini Alberto
Sibillano Federico
Tarozzi Ermanno
Vergnanini Lorenzo

Organo di Controllo

Cucca Salvatore, presidente (nomina OTC)
Bastelli Stefano
Picone Roberto

Collegio dei Garanti

Raia Enrico Paolo, presidente
Gentilini Pierluigi
Martelli Remo

Contatti degli organi direttivi

I volontari e le volontarie della *governance* di VOLABO/A.S.Vo. ODV favoriscono la prossimità e la costruzione di relazioni positive con le comunità che compongono il territorio metropolitano attraverso il dialogo, l'ascolto, il confronto diretto con i diversi portatori di interesse.

Cariche sociali:

Presidente | Mauro Bosi | presidente@volabo.it

Vicepresidente | Morena Grossi | vicepresidente@volabo.it

Tesoriera | Matilde Galli | tesoriere@volabo.it





DESTINATARI DEI SERVIZI

A.S.Vo. ODV, attraverso VOLABO, eroga – ad eccezione di situazioni specifiche- i propri servizi agli ETS che abbiano volontari/e e sede legale nella città metropolitana di Bologna, senza distinzione tra enti associati ed enti non associati, e con particolare riguardo alle ODV.

Sono destinatari dei servizi e delle attività del CSV di Bologna, secondo modalità puntualmente descritte nelle singole sezioni:

- i/le VOLONTARI/E operanti sul territorio della città metropolitana di Bologna
- gli/le ASPIRANTI VOLONTARI/E operanti sul territorio della città metropolitana di Bologna
- le ORGANIZZAZIONI ISCRITTE AL RUNTS
- i/le CITTADINI/E, in prevalenza della città metropolitana, per quanto riguarda i servizi informativi e di promozione ad utenza diffusa.

Nella progettazione ed erogazione dei servizi il CSV si può avvalere della collaborazione di ENTI PUBBLICI, SCUOLE, UNIVERSITÀ, ENTI E ISTITUTI DI RICERCA, soggetti PROFIT, ENTI EROGATIVI e LIBERI PROFESSIONISTI nonché altri ETS e i rispettivi soci e reti di rappresentanza, allo scopo di costruire nuovi partenariati per iniziative e progetti specifici a favore del territorio.





CANALI DI ACCESSO

I Canali di accesso sono descritti in modo mirato in ogni servizio.

L'informazione, la promozione e diffusione dei servizi di VOLABO sono affidate a:

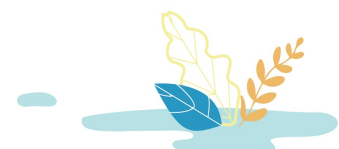
- la Carta dei Servizi pubblicata sul portale www.volabo.it o a disposizione in cartaceo presso la sede dell'ente
- il portale www.volabo.it
- la newsletter "Formica Alata"
- la [pagina Facebook del CSV](#)
- le occasioni di ascolto e relazione diretta con i/le volontari/e, durante le quali lo *staff* di VOLABO regolarmente comunica le modalità di accesso a determinati servizi in risposta a bisogni emergenti.

L'accesso ai servizi avviene prevalentemente attraverso il nuovo Sistema Informativo Integrato area riservata "MyVOLABO". La piattaforma digitale è uno strumento adottato da molti altri CSV in Italia ed è in linea con i principi espressi nell'articolo 63, comma 3 del CTS.

Per ricevere i servizi attraverso la nuova area riservata **MyVOLABO** è necessario **registrarsi** al sistema **come persona**, nel caso in cui si acceda come volontario o collaboratore di un'associazione, **oppure come ente**.

L'ente, che viene registrato dal legale rappresentante o un suo delegato, **deve successivamente accreditarsi al sistema per ricevere i servizi ad esso destinati**.

Le istruzioni per facilitare le procedure di registrazione e accreditamento sono pubblicate nella Guida a MyVOLABO, disponibile online sul portale www.volabo.it.





Centro Servizi
per il Volontariato
della città metropolitana
di Bologna



Sede e contatti

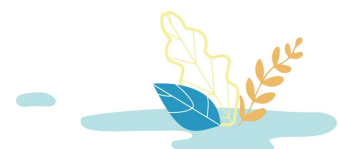
VOLABO ha sede in via Scipione dal Ferro, 4 - 40138 Bologna. Gli uffici si trovano all'interno del Villaggio del Fanciullo, secondo piano, e sono accessibili negli orari di apertura al pubblico, consultabili alla pagina <https://www.volabo.it/contact/> del portale.

VOLABO ha una sede operativa in Piazza Gramsci, 21 – 40026 Imola
pca.imola@volabo.it | 320.6647702

I contatti degli organi sociali di A.S.Vo. ODV e dello *staff* operativo di VOLABO sono consultabili alla pagina <https://www.volabo.it/contact/> del portale.

Privacy policy di A.S.Vo. ODV

Per conoscere le modalità di trattamento dei dati personali si rimanda alla privacy policy di A.S.Vo. ODV >> www.volabo.it/privacy-policy/





COSA FACCIAMO | I SERVIZI DI VOLABO

Le attività del CSV:

- sono svolte per il tramite di A.S.Vo. ODV che gestisce le risorse provenienti dal Fondo Unico Nazionale rendicontando in maniera trasparente e puntuale il loro utilizzo
- sono rivolte prevalentemente al volontariato della città metropolitana di Bologna
- non possono essere erogati, né in forme dirette né indirette, finanziamenti a favore degli ETS

I servizi sono erogati ex. Art 63, comma 3 del CTS nel rispetto dei seguenti **principi**:

- **principio di qualità**: i servizi tendono alla migliore qualità possibile considerate le risorse disponibili e sono soggetti a un sistema di monitoraggio di qualità e soddisfazione, anche attraverso il coinvolgimento dei destinatari dei servizi
- **principio di economicità**: i servizi sono organizzati, gestiti ed erogati al minor costo possibile in relazione al principio di qualità
- **principio di territorialità e di prossimità**: i servizi sono erogati prevalentemente in favore di enti aventi sede legale ed operatività principale nel territorio di riferimento e sono organizzati in modo tale da ridurre il più possibile la distanza tra fornitori e destinatari, anche grazie all'uso di tecnologie della comunicazione
- **principio di universalità, non discriminazione e pari opportunità di accesso**: i servizi sono formulati e organizzati in modo tale da raggiungere il maggior numero possibile di beneficiari e garantire l'accesso, anche in relazione al principio di pubblicità e trasparenza
- **principio di integrazione**: il CSV collabora e coopera con gli altri CSV emiliano-romagnoli e italiani, allo scopo di perseguire virtuose sinergie ed al fine di fornire servizi economicamente vantaggiosi e di qualità
- **principio di pubblicità e trasparenza**: il CSV rende nota l'offerta dei servizi alla platea dei propri destinatari, soprattutto attraverso gli strumenti digitali, che assicurano una più ampia e migliore diffusione dell'informazione. La carta dei servizi rende trasparenti le caratteristiche e le modalità di erogazione di ciascun servizio e ne esplicita i criteri e le modalità di accesso.

I servizi sono resi in modo congruente con le risorse a disposizione approvate con la programmazione 2023.





PROMOZIONE, ORIENTAMENTO E ANIMAZIONE TERRITORIALE

ORIENTAMENTO AL VOLONTARIATO

“Chi cerca trova!” è il servizio di orientamento al volontariato di VOLABO per fare incontrare le richieste di associazioni in cerca di nuovi volontari con la disponibilità di persone interessate a dedicare parte del proprio tempo ad attività di volontariato.

Agli ETS e altre realtà non profit VOLABO offre:

- consulenze per approfondire l'analisi dei bisogni organizzativi e delle risorse volontarie necessarie e le modalità di inserimento, accoglienza e gestione dei nuovi volontari più funzionali per la propria associazione
- la promozione degli annunci di ricerca volontari grazie alla bacheca on line AAA Cercasi volontari e la promozione di ogni singolo annuncio attraverso i canali di comunicazione di VOLABO.

Ai singoli cittadini VOLABO offre una prima risposta via e-mail sulle opportunità presenti e un colloquio su richiesta per approfondire le prospettive e le propensioni dell'aspirante volontario/a e facilitare l'incontro con le associazioni più adatte.

Come si accede al servizio

Le associazioni possono accedere al servizio dall'area riservata MyVOLABO compilando un modulo che aiuta a raccogliere tutte le informazioni utili a costruire un annuncio adatto ad essere pubblicato sul portale www.volabo.it

I cittadini possono accedere alla sezione del portale www.volabo.it/servizio-di-orientamento-al-volontariato e consultare AAA Cercasi volontari, la bacheca di annunci di ricerca di nuovi volontari delle associazioni locali. Possono inoltre richiedere un appuntamento per un colloquio di orientamento al volontariato dall'area riservata MyVOLABO.

Tempistiche

Le richieste da parte delle associazioni e dei cittadini vengono prese in carico mediamente entro 7 giorni lavorativi. Gli appuntamenti saranno fissati negli orari di apertura del CSV.





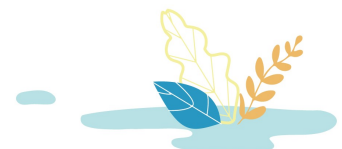
Centro Servizi
per il Volontariato
della città metropolitana
di Bologna



Per informazioni

chicercatrova@volabo.it | 051.340328

Per il distretto di Imola: pca.imola@volabo.it | 320.6647702





PROMOZIONE DELLA CULTURA DELLA SOLIDARIETÀ E DEL VOLONTARIATO PER LE GIOVANI GENERAZIONI

Il CSV offre diversi percorsi e opportunità per promuovere la cultura della solidarietà e della cittadinanza attiva in particolare tra i giovani. Luoghi e interlocutori privilegiati di questa area di intervento sono naturalmente le agenzie e i contesti di formazione e apprendimento istituzionali come le scuole, gli istituti di istruzione scolastica e professionale e le università.

Per gli ETS e i volontari

- "SAYES Di' di sì anche tu!": coordinamento di percorsi di *stage* di volontariato rivolti a giovani di 15 – 29 anni
- Accompagnamento allo sviluppo di percorsi di accoglienza di giovani volontari
- Organizzazione di incontri rivolti agli studenti sul volontariato e su specifiche tematiche di intervento in collaborazione con le associazioni
- Laboratori sull'accoglienza, la comunicazione, la figura del tutor in associazione
- Coinvolgimento di ETS e realtà non profit del territorio nella attivazione di percorsi di accoglienza per ragazzi con fragilità e studenti a rischio dispersione scolastica, in collaborazione con le scuole secondarie di II grado che ne fanno richiesta

Per le scuole e gli insegnanti

- Incontri con gli studenti su volontariato, solidarietà, Terzo settore o su specifiche tematiche di intervento
- Opportunità di *stage* di volontariato per ragazzi a rischio dispersione scolastica. In tal caso si richiede la sottoscrizione di una convenzione quadro tra la scuola e VOLABO per definire le modalità di collaborazione in ordine alle priorità della Programmazione annuale.

Per i giovani

- Incontri sul volontariato e la solidarietà con le associazioni del territorio
- Stage di volontariato
- CVOL Smart per vedere riconosciute le competenze acquisite grazie allo *stage* di volontariato (vedi servizio "Riconoscimento e valorizzazione delle competenze dei volontari")

Come si accede al servizio





Centro Servizi
per il Volontariato
della città metropolitana
di Bologna



Il servizio è accessibile dal portale www.volabo.it/sayes e dall'area riservata MyVOLABO.

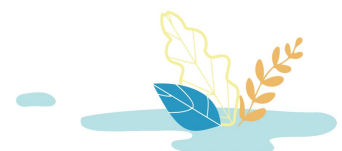
Tempistiche

Le richieste verranno valutate dal personale. La presa in carico delle richieste avverrà mediamente entro 7 giorni lavorativi.

Per informazioni

sayes@volabo.it | 051.340328

Per il distretto di Imola: pca.imola@volabo.it | 320.6647702





PROMOZIONE DEL VOLONTARIATO ATTRAVERSO EVENTI

I servizi di promozione mirano a dare visibilità ai valori del volontariato, alle ODV e alle APS e agli ETS del territorio metropolitano così come all'impatto sociale delle loro attività nella comunità locale. L'intento è quello di costruire una rappresentazione pubblica del volontariato adeguata alle diverse realtà che lo compongono e raggiungere un pubblico ampio e differenziato. Le iniziative nascono dal desiderio delle associazioni e dalle reti territoriali ad esse connesse, di creare nuove opportunità per promuovere i propri valori e le proprie attività presso la cittadinanza.

I servizi a disposizione sono:

- Iniziative di carattere pubblico di sensibilizzazione al volontariato e promozione dei suoi valori su richiesta di reti territoriali come seminari e convegni oppure manifestazioni e spettacoli
- Feste del volontariato e dell'associazionismo su richiesta di reti territoriali.

Chi può accedere al servizio

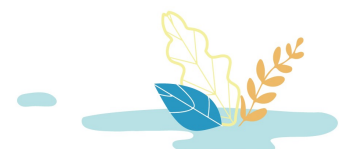
Gli interventi di questo ambito sono rivolti agli ETS, a realtà non profit e ai loro volontari e alle reti solidali interistituzionali del territorio metropolitano.

Tempistiche

Le richieste verranno valutate dal Consiglio Direttivo e/o dalla Direzione con lo *staff* e le tempistiche di realizzazione sono quelle della programmazione annuale.

Per informazioni

eventi@volabo.it | 051.340328





Centro Servizi
per il Volontariato
della città metropolitana
di Bologna



ANIMAZIONE TERRITORIALE

VOLABO sostiene l'importanza di essere vicini agli ETS e alle reti solidali locali realizzando azioni che mirino a sostenere e qualificare l'intervento del volontariato nel territorio.

L'impegno di VOLABO è favorire lo sviluppo e il consolidamento di relazioni tra ETS, enti locali e istituzioni, imprese e altri soggetti di cittadinanza attiva in un'ottica di progettazione condivisa e sviluppo di comunità.

L'attività di animazione territoriale si realizza attraverso diverse tipologie di servizi, in linea con la Programmazione 2023 che, fra i temi, evidenzia il contrasto alla povertà (anche educativa) e all'esclusione sociale, la promozione del benessere in adolescenza, la salute mentale, la promozione della cultura della solidarietà e del dono:

- Incontri con ETS finalizzati all'analisi dei bisogni delle associazioni e del territorio
- Sostegno a reti e animazione di tavoli interistituzionali a carattere metropolitano, distrettuale, locale, con ruoli di partecipazione, attivazione o gestione
- Organizzazione e animazione di eventi di animazione e laboratori territoriali.

A chi è rivolto il servizio

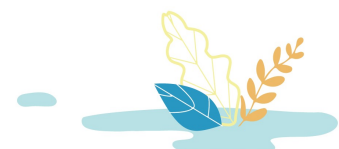
- ETS
- Reti degli ETS e del volontariato del territorio metropolitano bolognese
- Reti di soggetti pubblici che collaborano con reti del Terzo settore

Come si accede al servizio e tempistiche

Le domande sono valutate dal Consiglio Direttivo e/o dalla Direzione. Si prevede una formalizzazione della relazione interistituzionale attraverso convenzioni, protocolli, lettere di intento. Le tempistiche di realizzazione sono dettate dalla programmazione annuale e dalla tipologia di percorso.

Per informazioni

progettazione@volabo.it | 051.340328 negli orari di apertura al pubblico.





Centro Servizi
per il Volontariato
della città metropolitana
di Bologna



ORIENTAMENTO AI SERVIZI, ACCOMPAGNAMENTO, INFORMAZIONE

VOLABO sostiene l'attività degli ETS locali e dei volontari attraverso un servizio diffuso e di prossimità di informazione e orientamento riguardo alle opportunità e ai servizi del territorio e di VOLABO.

VOLABO su richiesta è disponibile a:

- partecipare a incontri di conoscenza e scambi di informazioni con realtà del Terzo settore per essere orientati ai servizi del territorio e del CSV
- incontri con referenti di organismi pubblici e del privato interessati ad avere informazioni sulle realtà del Terzo Settore per rafforzare la propria azione.

A chi è rivolto il servizio

- Volontari ed ETS del territorio metropolitano bolognese
- Soggetti pubblici, del privato e del privato sociale.

Come si accede al servizio

Per accedere al servizio è possibile scrivere una mail agli indirizzi sotto riportati.

Tempistiche

Le richieste verranno valutate dal personale. La presa in carico delle richieste avverrà entro 7 giorni lavorativi.

Per informazioni

progettazione@volabo.it | 051.340328 negli orari di apertura al pubblico

Per il distretto di Imola: pca.imola@volabo.it | 320.6647702





FACILITAZIONE E SUPPORTO A RETI ASSOCIATIVE PER CO-PROGETTAZIONE E REALIZZAZIONE DI PROGETTI DISTRETTUALI

Nell'ambito della collaborazione tra i CSV e la Regione Emilia-Romagna in riferimento ai bandi per il finanziamento e il sostegno di progetti di rilevanza locale promossi da ODV, APS o Fondazioni del Terzo settore, VOLABO offre i seguenti servizi:

- percorsi di co-progettazione rivolti a ODV, APS e Fondazioni del terzo settore con enti pubblici ed enti di rappresentanza del Terzo settore
- facilitazione di laboratori di analisi dei problemi di interesse delle organizzazioni e sostegno alla co-progettazione (favorendo processi collaborativi, facilitando l'emergere di convergenze e sinergie su cui sviluppare progetti, in connessione con i Piani di Zona)
- monitoraggio e sostegno alle ODV, APS e Fondazioni del terzo settore nella fase di realizzazione dei progetti finanziati con DGR 2241/2022.

A chi è rivolto il servizio

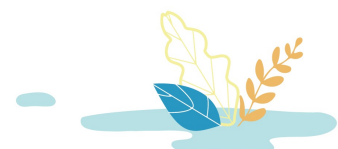
- ODV, APS iscritte al RUNTS, o in fase di trasmigrazione al RUNTS, e Fondazioni del terzo settore iscritte all'Anagrafe delle Onlus, se non ancora iscritte al RUNTS, che partecipano ai progetti promossi dalla Regione attraverso bandi
- Soggetti pubblici che collaborano con reti del Terzo settore.

Come si accede al servizio e tempistiche

Attraverso un raccordo diretto con lo *staff* dell'Animazione territoriale.

Per informazioni

progettazione@volabo.it | 051.340328 negli orari di apertura al pubblico





FORMAZIONE e SVILUPPO COMPETENZE

FORMAZIONE

La finalità dei servizi di formazione e sviluppo competenze è quella di rafforzare e sviluppare la cultura, le competenze e l'operatività del volontariato, e di valorizzare l'esperienza in competenze fruibili e spendibili.

Università del Volontariato

Le opportunità formative di Università del volontariato possono svolgersi in presenza o in modalità online e si suddividono in:

- **Master, Corsi, Seminari, Laboratori, Webinar, Videolezioni**
Nelle aree tematiche: persone e relazioni, progettazione, gestione, intervento, comunità e partecipazione, comunicazione sociale e promozione, amministrazione, fiscalità, normativa, ricerca fondi e finanziamenti.
- **FAD Formazione a distanza**
Piattaforma online (Moodle) utilizzata a supporto delle attività formative, per implementare gli strumenti didattici, condividere informazioni e materiali, facilitare lo scambio di conoscenze, pratiche ed esperienze fra partecipanti.

Le iniziative formative vengono inserite nel calendario annuale dell'offerta formativa, in continuo aggiornamento. Possono essere progettate e realizzate in collaborazione con partner nazionali, regionali, locali, con i CSV aderenti ad Università del Volontariato o CSV di altri territori.

Come si accede al servizio

I principali canali di accesso sono:

- www.univol.it
- www.volabo.it
- newsletter "Formica Alata" di VOLABO
- Facebook @volabocsvbologna
- newsletter sociali del territorio
- mailing e comunicazioni promozionali dell'area Formazione
- materiali cartacei
- area riservata MyVOLABO.





Centro Servizi
per il Volontariato
della città metropolitana
di Bologna



Per partecipare alle attività formative è necessario iscriversi online attraverso l'area riservata MyVOLABO

Tutti gli iscritti devono comunicare tempestivamente le eventuali disdette o impossibilità a partecipare per consentire a VOLABO di sostituirli con altri partecipanti in lista d'attesa ed evitare uno spreco di risorse. A coloro che non rispettano questo impegno, potrà essere sospesa temporaneamente la possibilità di partecipare ad ulteriori corsi.

Chi può accedere al servizio

- Enti di Terzo Settore (in particolare ODV e APS)
- Cittadini aspiranti volontari nelle attività formative sulla sensibilizzazione, promozione del volontariato e tematiche affini
- Volontari, operatori di ETS
- Volontari attivi sul territorio o presso altri enti (pubblici, profit..)
- Aspiranti volontari

Le specifiche tipologie di destinatari vengono indicati nei programmi delle attività formative. In base alle partnership e agli obiettivi del progetto formativo, l'accesso può essere allargato ad altre tipologie di destinatari.

Per informazioni:

Responsabile area | formazione@volabo.it

Coordinatrice corsi | formazione.corsi@volabo.it





Centro Servizi
per il Volontariato
della città metropolitana
di Bologna



SERVIZIO DI CONSULENZA FORMATIVA

Accompagnamento all'analisi dei fabbisogni, degli obiettivi e degli esiti formativi e consulenza nella progettazione di percorsi formativi.

Come si accede al servizio

Inviare la richiesta attraverso l'area riservata MyVOLABO o la e-mail formazione@volabo.it.

Chi può accedere al servizio

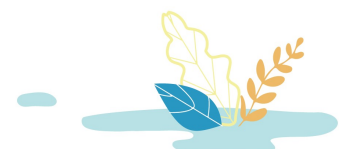
Enti di Terzo Settore e reti composte da almeno 3 realtà (in particolare ODV, APS, anche in partenariato con enti pubblici).

Tempi previsti

Dalla ricezione della mail di richiesta della consulenza, verrà data una prima risposta entro 10 giorni lavorativi.

Per informazioni

Responsabile area | formazione@volabo.it





Centro Servizi
per il Volontariato
della città metropolitana
di Bologna



SERVIZIO DI RICONOSCIMENTO E VALORIZZAZIONE DELLE COMPETENZE DEI VOLONTARI

CVol – Libretto delle Competenze del Volontario

Servizio di accompagnamento e consulenza per il riconoscimento e l'attestazione delle competenze trasversali (*soft skills*) acquisite nell'esperienza di volontariato. A conclusione vengono rilasciati il *Portfolio*, il Libretto delle Competenze – CVol, l'attestazione del percorso compiuto.

Come si accede al servizio

Inviare comunicazione di interesse attraverso l'area riservata MyVOLABO o la email cvol@volabo.it.

Chi può accedere al servizio

Volontari di Enti di Terzo Settore (in particolare di ODV e APS).

Tempistiche

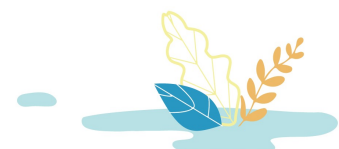
Il percorso prevede un tempo variabile in base alle disponibilità di tempo e di lavoro dedicato dal volontario.

CVol SMART - Libretto delle Competenze del Volontario

Servizio di attestazione delle competenze trasversali (competenze chiave di cittadinanza) esercitate in attività di impegno civico o all'interno di progetti di volontariato giovanile. Il servizio può essere richiesto da ETS che promuovono percorsi di volontariato giovanile attenti allo sviluppo di competenze trasversali, in autonomia o all'interno di Sayes.

Come si accede al servizio

Inviando la richiesta attraverso l'area riservata di MyVOLABO o inviando una mail a cvol@volabo.it, o partecipando a Sayes





Centro Servizi
per il Volontariato
della città metropolitana
di Bologna



Chi può accedere al servizio

ETS che vogliono valorizzare l'esperienza di volontariato giovanile (di almeno 20 ore) come esperienza che matura competenze e che vogliono riconoscere tale impegno con l'attestazione del CVol Smart.

Tempistiche

Consegna del CVol SMART a conclusione dell'esperienza di volontariato.

Per informazioni

Responsabile area | cvol@volabo.it





CONSULENZA, ASSISTENZA QUALIFICATA E ACCOMPAGNAMENTO

CONSULENZA

I servizi di consulenza di VOLABO sono:

- Assistenza iscrizione al RUNTS
- Consulenza assicurativa
- Consulenza fiscale-tributaria
- Consulenza giuridico-legale
- Consulenza progettuale
- Orientamento di base sulla privacy
- Orientamento di base alla valutazione e alla rendicontazione sociale
- Orientamento di base al fundraising.

Tipologie di consulenza

- Affiancamento e verifica dei requisiti digitali necessari per l'accreditamento, supporto on line all'iscrizione al RUNTS
- Orientamento di base. Questo tipo di servizio prevede un incontro, una telefonata o una risposta e-mail nel corso della quale vengono presentati e forniti contenuti (informazioni generali, vademecum, linee guida, modulistica) utili a conoscere ed approfondire una o più specifiche tematiche
- Percorsi di consulenza e accompagnamento individualizzati o di gruppo.

Nell'ambito del servizio di informazione e comunicazione, la consulenza monitora, pubblica e diffonde attraverso gli organi informativi del CSV:

- Notizie e aggiornamenti in ambito giuridico-legale, fiscale-amministrativo, del lavoro, progettuale, privacy, valutazione, rendicontazione sociale e raccolta fondi
- Bandi e opportunità di finanziamento
- Leggi e normative
- Modulistica, vademecum e documentazione utile.





Modalità di erogazione

Assistenza iscrizione al RUNTS >> Il servizio viene erogato previo appuntamento.

Consulenza assicurativa >> Il servizio viene erogato previo appuntamento preso direttamente con il consulente.

Consulenza fiscale-tributaria >> Il servizio viene erogato previo appuntamento.

Consulenza giuridico-legale >> Il servizio viene erogato previo appuntamento.

Se l'ente non può presentarsi all'appuntamento fissato per la consulenza giuridico-legale, fiscale-tributarie o assicurativa richiesta, è tenuto a darne disdetta almeno 5 giorni prima. Questo permette al CSV di garantire il servizio a tutte le associazioni. In caso di mancata disdetta nei tempi richiesti, l'associazione verrà sospesa dal servizio per due mesi a decorrere dalla data dell'appuntamento stesso.

Si chiarisce infine che il servizio consiste in un parere formale o un affiancamento nella stesura o modifica statutaria, non è un servizio segretariale; tutti gli *step* burocratici da adempiere per la gestione associativa sono a carico dell'associazione.

Consulenza progettuale >> Il CSV garantisce il servizio (dalla presa visione del bando alla presentazione del progetto all'ente finanziatore) solo se la consulenza verrà richiesta almeno 10 giorni lavorativi prima della data di scadenza del bando. Il CSV garantisce l'erogazione del servizio ad un massimo di due richieste di consulenza progettuale in contemporanea. Il CSV offre una consulenza all'anno per ente, relativa a bandi di finanziamento dal livello locale al livello nazionale.

Orientamento di base sulla *privacy* >> Il servizio prevede una introduzione alla normativa vigente in tema di Protezione dei dati personali (GDPR, *General data protection regulation*) e la presentazione di contenuti (informazioni generali, vademecum, linee guida, modulistica) utili all'adeguamento del proprio ente alle norme di protezione dei dati personali.

Orientamento di base alla valutazione e alla rendicontazione sociale >> Il servizio prevede una introduzione ai temi della Valutazione e della Rendicontazione sociale dell'operato del proprio ente, al fine di proporre la dimensione di una missione sociale positiva.





Centro Servizi
per il Volontariato
della città metropolitana
di Bologna



Orientamento di base al fundraising >> Il servizio prevede una introduzione alla tematica della Raccolta fondi, utile a sviluppare le attività dell'associazione e ad alimentare processi sociali di comunità.

Gli operatori referenti del servizio verificano la pertinenza della richiesta di consulenza pervenuta. Nel caso di richieste differenti dai servizi offerti queste vengono valutate dalla Direzione con lo staff e, se necessario, anche dal Consiglio Direttivo del CSV.

Come si accede al servizio

È possibile richiedere il servizio tramite:

- area riservata MyVOLABO
- contattare la sede centrale del CSV negli orari di apertura al pubblico
- il contatto email consulenza@volabo.it

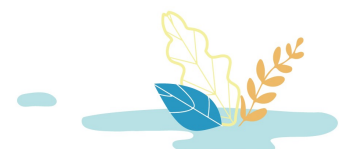
Gli ETS del distretto di Imola (Borgo Tossignano, Casalfiumanese, Castel del Rio, Castel Guelfo, Castel San Pietro Terme, Dozza, Fontanelice, Imola, Medicina, Mordano) possono accedere al servizio anche tramite lo sportello locale:

- aperto ai seguenti orari
lunedì e venerdì dalle 8.30 alle 10.30
mercoledì dalle 11.00 alle 13.00
martedì e il giovedì dalle 15.00 alle 17.00
- risponde ai seguenti contatti
Roberta Gonnì | 320.6647702
Claudia Pasini | 0542.26606
consulenzacircondario@volabo.it

Per formulare correttamente la domanda di servizio, all'ente viene richiesto di:

- specificare l'oggetto della consulenza
- comunicare i dati anagrafici dell'associazione (denominazione completa, sede legale, codice fiscale)
- allegare atto costitutivo e statuto dell'associazione.

Per garantire pari opportunità di accesso, il CSV si riserva di valutare il numero di consulenze a cui avrà diritto ogni associazione nell'arco dell'anno, in base al numero di richieste pervenute.





Chi può accedere al servizio

Le consulenze alle organizzazioni (ETS) vengono offerte previa richiesta del Presidente o delegato del Consiglio direttivo:

- Gruppi informali interessati alla costituzione di un'associazione ai sensi del d.lgs. 117/17 in Enti di Terzo Settore ETS (ODV, APS)
- ETS (ODV, APS)
- Associazioni costituite precedentemente ai sensi di normative diverse dall'attuale normativa d.lgs. 117/17 che intendono trasformarsi in ETS (ODV, APS).

Tempistiche

Dalla ricezione della mail con la richiesta di consulenza, una prima risposta verrà data entro 7 giorni lavorativi.

Per garantire pari opportunità di accesso, viene data priorità alle associazioni che non si sono mai avvalse dei servizi di consulenza.

Per informazioni

consulenza@volabo.it | 051.340328

Per consultare le news dalla consulenza e le opportunità di finanziamento per il Terzo settore è possibile visionare il sito www.volabo.it e [iscriversi alla newsletter Formica Alata](#).





Centro Servizi
per il Volontariato
della città metropolitana
di Bologna



INFORMAZIONE E COMUNICAZIONE

INFORMAZIONE e COMUNICAZIONE

VOLABO offre informazioni attuali e aggiornate relativamente ad aree di interesse per le Organizzazioni di Volontariato e gli Enti del Terzo Settore della città metropolitana di Bologna.

I principali canali di comunicazione con cui VOLABO promuove il volontariato e gli enti del Terzo Settore locali sono:

- Newsletter – La Formica Alata
- Portale – www.volabo.it
- Facebook – [volabocsvbologna](https://www.facebook.com/volabocsvbologna)

Oltre a notizie, storie e appuntamenti segnalati e richiesti dalle Organizzazioni di Volontariato e dagli Enti del Terzo Settore locali, VOLABO dedica articoli di approfondimento e comunicati stampa con contributi grafici, fotografici e audiovideo alle attività in co-progettazione previste nei protocolli di intesa o nelle convenzioni con i diversi soggetti pubblici privati e del Terzo Settore che nella città metropolitana di Bologna perseguono gli stessi obiettivi di sviluppo della coesione e del benessere sociali.

VOLABO promuove il volontariato e gli Enti del Terzo Settore della città metropolitana di Bologna anche a livello nazionale grazie a VDOSSIER Voci, sguardi, idee dai volontariati, un progetto editoriale dei CSV che prevede un magazine semestrale in abbonamento, il sito web www.vdossier.it e i relativi profili social. I contenuti di VDOSSIER sono curati da una redazione che vede collaborare VOLABO con i CSV di Abruzzo, Lazio, Marche, Messina, Milano, Padova e Rovigo, Romagna, Palermo, CSVnet e CSVnet Lombardia.

I servizi di area sono pensati per permettere alle associazioni di entrare a fare parte di un circuito di comunicazione e condivisione che apre a nuovi pubblici, a nuovi interlocutori e a nuove collaborazioni in un'ottica di sviluppo e promozione del volontariato locale.





Centro Servizi
per il Volontariato
della città metropolitana
di Bologna



Come si accede al servizio e tempistiche

Si può richiedere la promozione di una iniziativa solidale tramite l'area riservata MyVOLABO oppure scrivendo una email a comunicazione@volabo.it

La richiesta di promozione di una iniziativa solidale è accolta e valutata in prima istanza dal personale di area e viene presa in carico mediamente entro **7 giorni** lavorativi. Sarà soddisfatta sulla base della coerenza dell'iniziativa e del soggetto organizzatore rispetto agli obiettivi di promozione del volontariato, degli Enti del Terzo Settore e delle iniziative solidali del territorio metropolitano.

Per ricevere la newsletter di VOLABO, la Formica Alata, basta iscriversi su www.volabo.it compilando il modulo on line oppure farne richiesta a comunicazione@volabo.it | 051.340328 | 345.5507984.

Chi può accedere al servizio

I servizi di informazione e comunicazione di VOLABO si rivolgono alle ODV, alle APS, agli enti del Terzo Settore e ai/alle loro volontari/e nell'area metropolitana di Bologna nonché ai/alle cittadini/e che desiderano fare volontariato e/o sono interessati ai temi e alle azioni di solidarietà locali.

Per informazioni:

www.volabo.it

comunicazione@volabo.it

FB | [volabocsvbologna](https://www.facebook.com/volabocsvbologna)

051.340328 | 345.5507984





RICERCA E DOCUMENTAZIONE

Le azioni di ricerca al monitoraggio e verifica dell'utilità dei servizi resi o dei servizi da programmare

L'area effettua inoltre

- ricerche su banche dati del Terzo settore per tematiche specifiche di intervento
- ricerche sulle banche dati degli ETS e del mondo non profit.

A chi è rivolto il servizio

- Volontari ed ETS del territorio metropolitano bolognese
- Soggetti pubblici, del privato e del privato sociale.

Come si accede al servizio

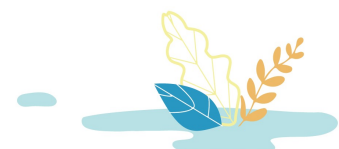
Per accedere al servizio di ricerca sulle banche dati è possibile scrivere una mail a chicercatrova@volabo.it.

Tempistiche

Le richieste verranno valutate dal personale. La presa in carico delle richieste avviene entro 7 giorni lavorativi.

Per informazioni

ricerca@volabo.it





SEGRETERIA E SERVIZI TECNICO-LOGISTICI

I servizi consistono in:

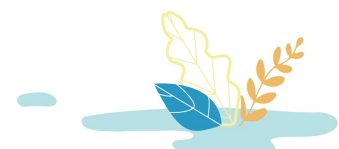
- Prestito strumenti multimediali
- Prestito attrezzature a Bologna e nei punti dislocati sul territorio metropolitano
- Prestito spazi attrezzati per incontri
- Servizi di segreteria per le associazioni
- Piattaforma FAD - MOODLE (Formazione a distanza)
- Videoconferenze On line – ZOOM.

Prestito di strumenti multimediali

- 3 Videoproiettori
- 2 Macchine fotografiche
- 1 Schermo mobile per proiezione di filmati, diapositive e presentazioni
- 1 Impianto audio con cassa acustica preamplificata, mixer e microfono a filo

Prestito attrezzature a Bologna

- 50 Espositori grigliati cm 200 x 100
- 85 Tavoli pieghevoli cm 220 x 80
- 140 Panche pieghevoli cm 220 x 40
- 100 Sedie in plastica impilabili
- 12 Gazebo
- 2 Urne per offerte in plexiglass cm 15X15





Prestito attrezzature nella città metropolitana

In collaborazione con diverse realtà del territorio metropolitano, il CSV gestisce il prestito delle attrezzature in punti dislocati nei seguenti comuni:

- Casalecchio
- Imola
- Molinella
- Monteveglio
- Marzabotto
- Pianoro
- San Giorgio di Piano

Prestito spazi attrezzati per incontri

- 1 sala da 30 posti per conferenze, seminari, incontri, con collegamento internet wi-fi

È prevista la richiesta di un contributo per le pulizie dei locali e il riscaldamento.

Servizi di segreteria per le associazioni

- Assistenza all'utilizzo della posta elettronica e redazione documenti per le associazioni previo appuntamento con l'operatore di riferimento.

A chi è rivolto il servizio

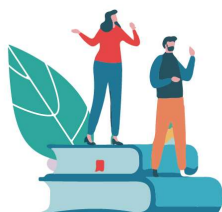
Possono accedere al servizio: ETS (ODV e APS).

Tempistiche

Tempi di attesa prevista: 2 giorni lavorativi (ad eccezione della Piattaforma FAD che naturalmente ha tempistiche a sé stanti e specificate più avanti). Durata del prestito: 15 giorni massimo.

Come si accede a questi servizi

Effettuare la richiesta attraverso l'area riservata MyVOLABO o, in caso di problematiche, contattare VOLABO al numero 051.340328 negli orari di apertura al pubblico, o scrivere a prestito@volabo.it. Il prestito sarà concordato con l'operatore di riferimento.





Piattaforma FaD MOODLE (formazione a distanza)

La FAD è un ambiente virtuale di condivisione on line di informazioni e documentazione, supporto ideale per la formazione e la progettazione di gruppo perché si adatta in maniera flessibile al contesto di fruizione delle singole persone rendendole totalmente autonome rispetto ai tempi e ai luoghi di lavoro.

Come si accede a questo servizio

Per informazioni e consulenza sulla FAD contattare VOLABO al numero 051.340328 negli orari di apertura al pubblico o scrivere a prestito@volabo.it.

Tempistiche

Tempi di attesa prevista: 5 giorni lavorativi.

Videoconferenze on line - ZOOM

Zoom è una piattaforma web che consente di fare videoconferenze, riunioni di lavoro, corsi didattici online a distanza.

Le associazioni hanno la possibilità di organizzare gli incontri in modalità virtuale non solo per riunire gli organi sociali (assemblea, consiglio direttivo o di amministrazione, organo di controllo, altri organi), ma anche per l'organizzazione/gestione dell'associazione stessa (eventi, seminari, riunioni, ecc.).

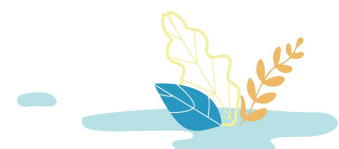
Il servizio comprende un accompagnamento all'utilizzo di Zoom e le sue principali funzionalità, rivolto ai volontari che dovranno gestire e condurre la riunione/evento.

Come si accede a questo servizio

Per informazioni e consulenza su ZOOM contattare VOLABO al numero 051.340328 negli orari di apertura al pubblico o scrivere a prestito@volabo.it.

Tempistiche

Tempi di attesa prevista: 3 giorni lavorativi.





QUALITÀ E GRADIMENTO DEI SERVIZI

I criteri di qualità a cui il CSV fa riferimento sono:

- una programmazione partecipata
- l'ascolto, il confronto, il dialogo con i portatori di interesse nelle comunità che compongono il territorio metropolitano ad opera della *governance* di A.S.Vo. ODV
- il lavoro di rete con il territorio
- la rilevazione del gradimento dei servizi attraverso:
 - questionari somministrati al termine delle attività di aula
 - sondaggi mirati sull'impatto e gradimento dei servizi
 - possibilità a discrezione del fruitore dei servizi di lasciare un commento sulla qualità delle attività di VOLABO o per suggerire miglioramenti e integrazioni dei servizi offerti, scrivendo a diccicosanepensi@volabo.it.

Nello specifico la programmazione dei servizi diretti si definisce insieme al volontariato e alle associazioni, ai volontari e ai principali portatori di interesse tramite l'analisi dei bisogni che le stesse ODV segnalano direttamente o indirettamente al CSV.

La programmazione persegue la strategia fondamentale della promozione di reti territoriali in modo da ampliare le potenzialità di collaborazione delle ODV ed altri soggetti della comunità locale.

In particolare il rapporto con i soggetti del territorio si è evoluto in protocollo d'intesa e convenzioni ai fini dell'implementazione di servizi integrati e del raggiungimento di obiettivi istituzionali comuni.

Si rinvia al sito www.volabo.it e al bilancio sociale, per approfondimenti su:

- Storia dell'ente
- Struttura organizzativa e istituzionale, organigrammi
- Come diventare soci dell'ente
- I principi di erogazione dei servizi art. 63 CTS
- Carta dei valori del volontariato
- Informativa e modalità di trattamento dei dati personali.

